

Kõlleste Vallavalitsus
01.01.2009 – 31.12.2009
majandusaasta aruanne

Aruandeperioodi algus: **01.01.2009**

Aruandeperioodi lõpp: **31.12.2009**

Registrikood . **75008539**

Aadress: **Krootuse, Kõlleste vald**
63514 PÕLVAMAA

Sidevahendid: **telefon +372 79 23 423**

E-post Helvi.Nutt@mail.ee

Kodulehekül: **www.kolleste.ee**

SISUKORD

2009. AASTA MAJANDUSAASTA TEGEVUSARUANNE	3
RAAMATUPIDAMISE AASTAARUANNE	10
TEGEVJUHTKONNA DEKLARATSIOON.....	10
BILANSS	11
TULEMIARUANNE	12
RAHAVOOGUDE ARUANNE	13
NETOVARA MUUTUSTE ARUANNE	13
RAAMATUPIDAMISE AASTAARUANDE LISAD.....	14
Lisa 1 Aastaaruande koostamisel kasutatud arvestuspõhimõtted.....	14
Lisa 2 Raha ja selle ekvivalendid	16
Lisa 3 Maksud, lõivud, trahvid.....	17
Lisa 4 Muud nõuded ja ettemaksed	17
Lisa 5 Osalused sidusettevõtjates	18
Lisa 6 Kinnisvarainvesteeringud	18
Lisa 7 Materiaalne põhivara	19
Lisa 8 Laenukohustus.....	19
Lisa 9 Saadud toetused.....	20
Lisa 10 Tulu teenuste ja kaupade müügist.....	20
Lisa 11 Muud tegevustulud	20
Lisa 12 Antud toetused.....	21
Lisa 13 Tööjõukulud	22
Lisa 14 Muud tegevuskulud.....	22
Lisa 15 Tehingud seotud osapooltega	23
EELARVE TÄITMISE ARUANNE	24
RESERVFONDI KASUTAMISE ARUANNE.....	27
ALLKIRJAD 2009.A. MAJANDUSAASTA ARUANDELE.....	28
SÕLTUMATU VANDEAUDIITORI ARUANNE.....	29
KÕLLESTE VALLAVOLIKOGU MÄÄRUS NR 7	30

2009. AASTA MAJANDUSAASTA TEGEVUSARUANNE

Sissejuhatus

Kõlleste vald on vald, mille maastik – inimese ja looduse ühistegevuse tulemusena kujundatud tervikpilt, pakub ainulaadse koosluse ajaloo, kultuurist ja keskkondlikest väärtustest. Võrreldes paljude teiste valdadega Eestis on kahe suure maantee – vana ja uue Tartu-Võru maantee vahele jääva Kõlleste piirides palju enam vaba ja ehedat loodust, metsa ja mõtlemissavarust, võimalust suhelda väärtustega, millest tänane inimene tänases maailmas üha enam puudust tunneb. Kõlleste vaieldamatuks eripäraks on miljöö. Looklevad teed ja siit-sealt avanevad järvesilmad, metsatukad ning heinamaad, mida omavahel seovad arvukad ojad ja jõekesed koos veskikohtade ning taludega.

Esimesed kirjalikud teated Kõlleste vallast on pärit 17.sajandist. Kõlleste valla omavalitsuslik staatus taastati 26.septembril 1991.a. Eesti Vabariigi Ülemnõukogu Presiidiumi seadlusega.

Üldandmed, rahvastik

Kõlleste vald asub Põlva maakonna loodeosas. Idas piirneb territoorium Põlva vallaga, kirdes Vastse-Kuuste vallaga, lõunas Kanepi vallaga, läänes Valgjärve vallaga. Põhjas on Kõlleste vallal ühine piir Tartu maakonna Kambja vallaga.

Valla halduskeskuseks on Krootuse, mis asub Põlva – Ihamaru - Saverna maantee ääres. Põlvast 15 km kaugusel. Mõõda maanteed mõõdetuna asub Krootuse Tartust 40 km, Tallinnast 227 km, Võrust 38 km, Otepäält 22 km ja Riias 218 km kaugusel.

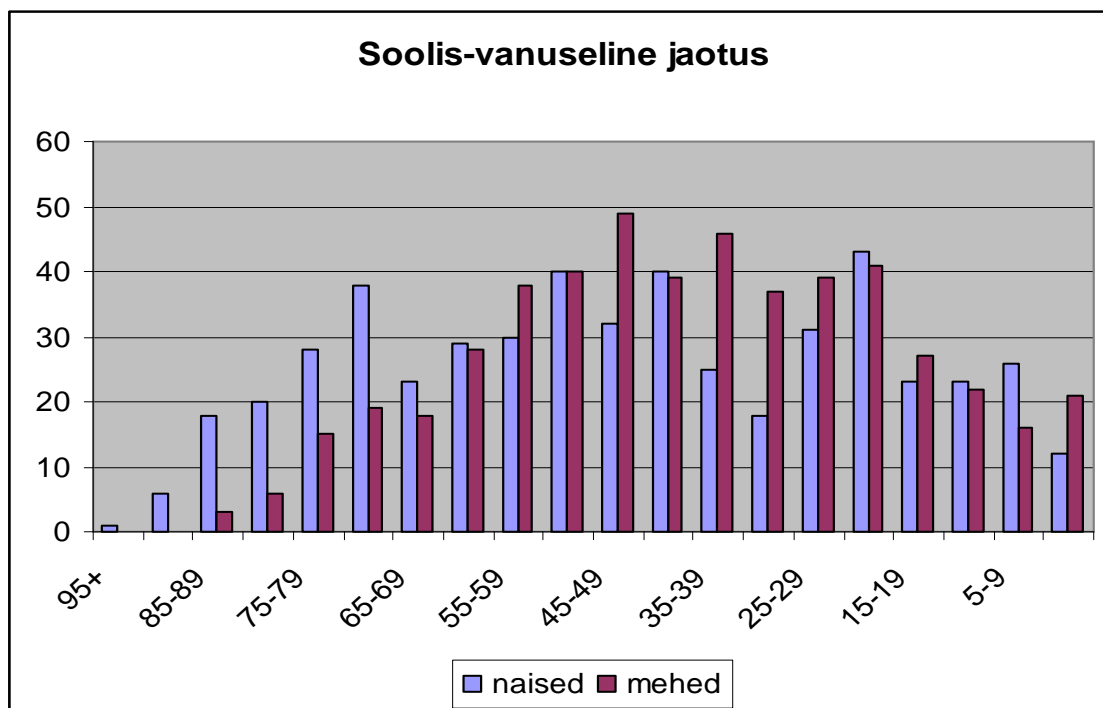
Kõlleste valla suurus on 150,1 km². Elanike asustustihedus on 6,7 in/km². Valla territooriumil on 12 küla. Kõlleste vald asub tüüpilisel Lõuna-Eesti kuppelmaastikul. Valla kõrgemaks punktiks on Peetsumägi (157m). Valda läbib 5 jõge, lääneservas kulgeb Ahja jõe ürgorg. Kõlleste valla territooriumil on 10 järve . Valla territooriumist 52% on kaetud metsaga. Riigimetsamaad on ligikaudu 3000 ha ja erametsamaid 4700 ha.

Seisuga 01.01.2010 oli Kõlleste vallas 1010 elanikku. Üldise elanikkonna vähenemise juures on Kõlleste valla elanike arv tõusnud 2008 aasta tasemest 2 võrra ja 2009 aastaga võrreldes 16 elaniku. Elanikkonnast moodustasid lapsed 141 inimest, tööealisi inimesi oli 631 ja pensionäre 238.

Registreeritud elanike arv Kõlleste vallas (allikas: rahvastikuregister)

Küla	2007	2008		2009		2010	
	1.01.2007	1.01.2008	muutus	1.01.2009	muutus	1.01.2010	muutus
Häätaru	26	26	0	24	-2	24	0
Ihamaru	156	156	0	151	-5	156	5
Karaski	26	26	0	23	-3	24	1
Karilatsi	57	56	-1	58	2	62	4
Krootuse	390	376	-14	378	2	389	11
Palutaja	32	32	0	27	-5	26	-1
Piigaste	63	62	-1	60	-2	53	-7
Prangli	91	88	-3	88	0	93	5
Tuulemäe	42	40	-2	40	0	46	6
Tõdu	44	43	-1	39	-4	32	-7
Veski	71	72	1	75	3	70	-5
Voorepalu	35	35	0	31	-4	35	4
Kokku	1033	1012	-21	994	-18	1010	16

Kõlleste valla rahvastiku soolis-vanuseline jaotus seisuga 01.01.2010

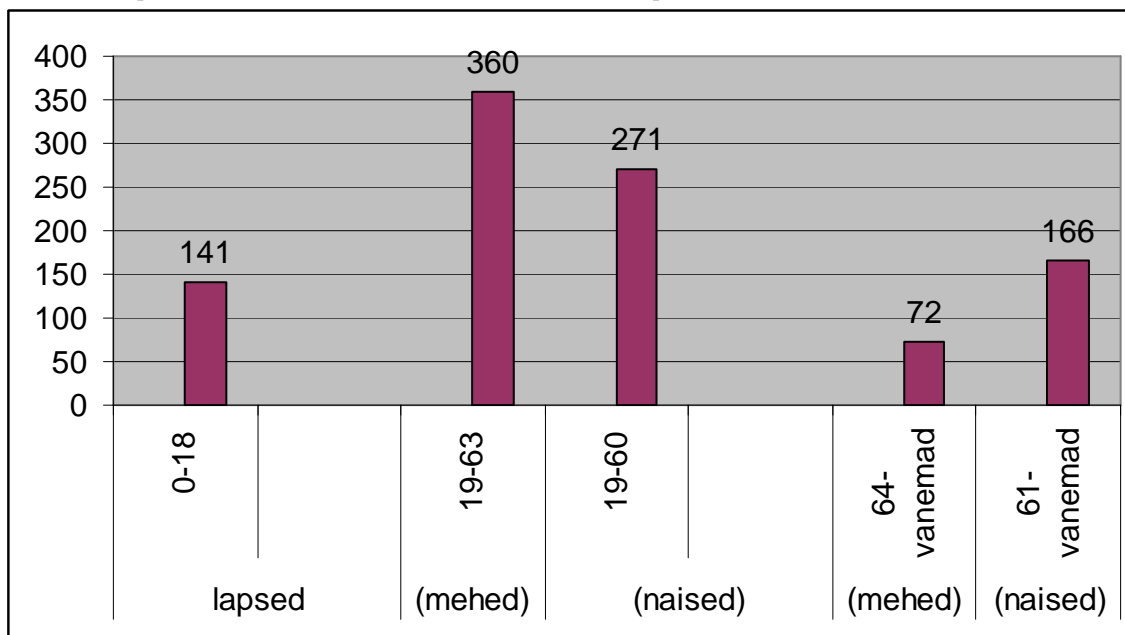


Rahvastiku jaotus seisuga 01.01.2010

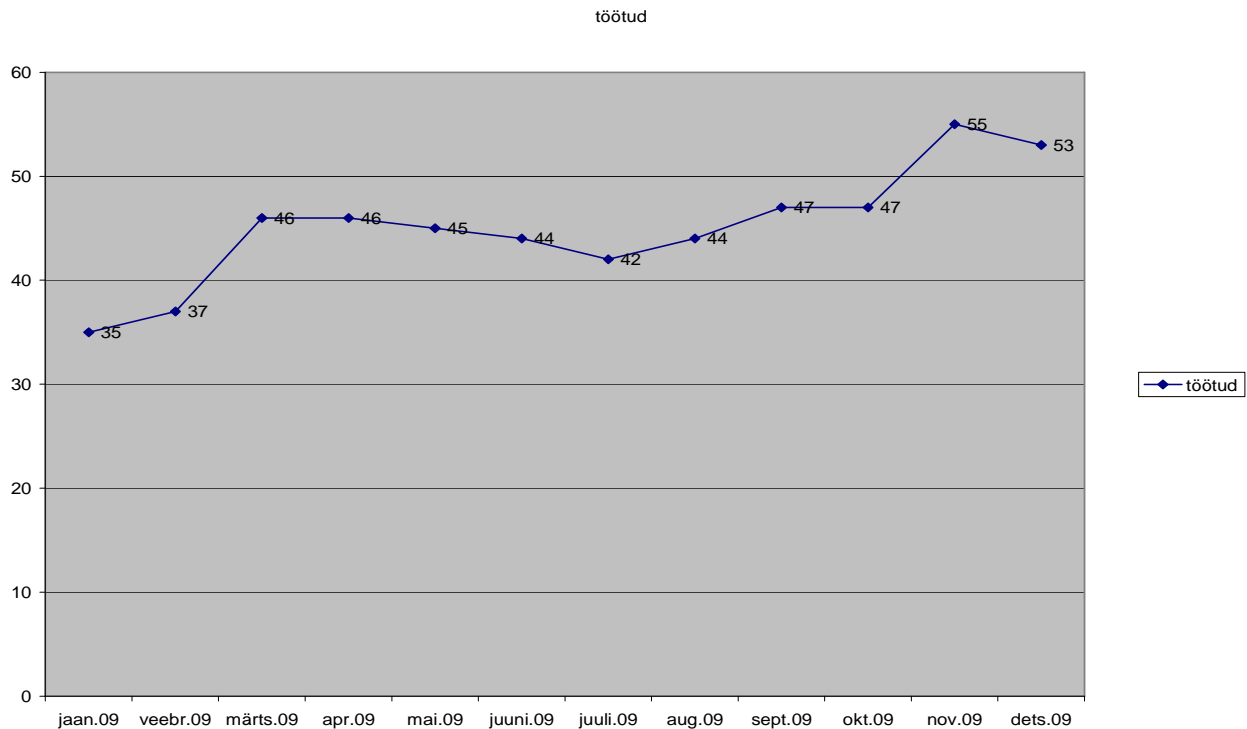
lapsed 14%

tööelised 62%

pensionärid 24%



Registreeritud töötute arv Kõlleste vallas 2009. aastal



Ülevaade valla juhtimisest

Kõlleste vald kohaliku omavalitsuse üksusena juhindub oma tegevuses põhiseadusest, kohaliku omavalitsuse korralduse seadusest ja teistest riigi õigusaktidest ning Kõlleste valla põhimääruses sätestatud ülesannetest, õigustest ja vastutusest.

Kõlleste valla omavalitsuse esinduskoguks on Kõlleste Vallavolikogu. Volikogu valitakse Kõlleste valla hääleõiguslike elanike poolt ja koosneb 9 liikmest. Kõlleste valla täitevvõimu teostajaks on vallavalitsus. Vallavalitsus on 3-liikmeline. Kõlleste Vallavalitsus korraldab omavalitsuse territooriumil arendustegevust, territoriaalplaneerimist, heakorda, sotsiaalabi ja -teenuseid, haridus- ja noorsootööd, veevarustust ja kanalisatsiooni, teede ja tänavate korrashoidu ning täidab teisi seadusega kohalikule omavalitsusele pandud ülesandeid.

Valla struktuur ja töötajad

Kõlleste valla organisatsiooni struktuuri ja tegevuse kohta saab informatsiooni valla veebilehelt www.kolleste.ee ja Põlvamaa veebilehelt www.polvamaa.ee

Kõlleste Vallavalitsuse koosseis ja töötasud 2009.aastal

Allüksuse nimetus	Töötajate keskmine arv majandusaastal (taandatu na täistööajale)	Töötasude kogusumma majandusaastal (tuhandetes kroonides)
Volikogu	x	127
Vallavalitsus	9,61	1 256
Raamatukogud	1,5	140
Vaba aeg (küla keskus)	0,5	31
Krootuse Lasteaed	3,77	350
Krootuse Põhikool	18,93	2 455
Krootuse Hooldekodu	8,17	738
Sotsiaaltöö	0,5	96
Kokku	42,98	5 193

Kõlleste valla tegev- ja kõrgemale juhtkonnale 2009.aastal arvestatud tasud

	Tegev- või kõrgema juhtkonna keskmine arv (taandatu na täistööajale)	Tasude kogusumma (tuhandetes kroonides)
Volikogu liikmed	x	118
Asutuste juhid:		
Kõlleste Vallavalitsus	1	253
Krootuse Rahvaraamatukogu	1	93
Karilatsi Rahvaraamatukogu	1	45
Krootuse Lasteaed	1	130
Krootuse Põhikool	1,25	434
Krootuse Hooldekodu	0,5	183
Kokku	5,75	1 256

Kõlleste vallavalitsuse hallatavad asutused:

- Krootuse Rahvaraamatukogu,
- Karilatsi Rahvaraamatukogu,
- Krootuse Põhikool,
- Krootuse Lasteaed,
- Krootuse Hooldekodu.

Krootuse Põhikoolis oli 31. detsembri seisuga 67 õpilast ja 9 klassikomplekti. Krootuse Lasteaias oli 2009 .a. üks segarühm keskmiselt 21 lapsega.

Krootuse Hooldekodus oli aastaringselt keskmiselt hooldusel 21 inimest.

Kõlleste vald on Põlvamaa Omavalitsuste Liidu liige, Eesti Maaomavalitsuste Liidu liige ja kuulub Põlvamaa Partnerluskogusse. Kõlleste Vald omab 25 % - st osalust OÜ Anton Investis.

Kõlleste valla tähtsamad finantsnäitajad (tuhandetes kroonides) ja eelarve

	2009	2008	2007	2006	2005
Bilansi näitajad					
Varad aasta lõpus	28 455	31 606	28 953	19 958	19 459
Kohustused aasta lõpus	943	1 147	1 359	711	870
Netovara aasta lõpus	27 513	30 460	27 594	19 247	18 589
Tulemiaruande näitajad					
Tegevustulud s.h.	14 600	21 645	24 617	12 608	11 974
Tulud, millest on maha arvatud sihtfinantseerimine	12 563	15 022	13 500	11 366	9 972
Tegevuskulud	-17 654	-18 891	-16 307	-12 416	-11 314
Tulem	-3 054	2 754	8 310	192	660
Muud näitajad					
Põhivarainvesteeringute maht	370	3758	10126	1557	530
Likviidsus *	2,4	2,0	0,5	1,4	1,4
Lühiajaline maksevõime **	3,3	3,0	1,6	2,7	2,5
Kohustuste osakaal varadest	3,0%	4,0%	5,0%	4,0%	4,0%
Laenukohustuste osakaal varadest	0,0%	0,0%	1,0%	2,0%	3,0%
Laenukohustuste osakaal eelarvetuludest, millest on maha arvatud sihtfinantseerimine***	0,0%	0,2%	1,4%	3,1%	5,1%
Tagasimakstud laenukohustuste suhe tuludesse, millest on maha arvatud sihtfinantseerimine****	0,0%	0,2%	1,2%	1,4%	0,3%

*Likviidsus-likviidsed varad/lühiajalised kohustused

**Lühiajaline maksevõime - käibevara/lühiajalised kohustused

***Laenukohustuste osakaal tuludest, millest on mahaarvatud sihtfinantseerimine
(valla- ja linnaeelarveseadusega kehtestatud näitaja, mille ülempiir on 60%)

****Tagasimakstud laenukohustuste suhe tuludesse, millest on maha arvatud
sihtfinantseerimine (valla- ja linnaeelarveseadusega kehtestatud näitaja, mille ülempiir on 20%).

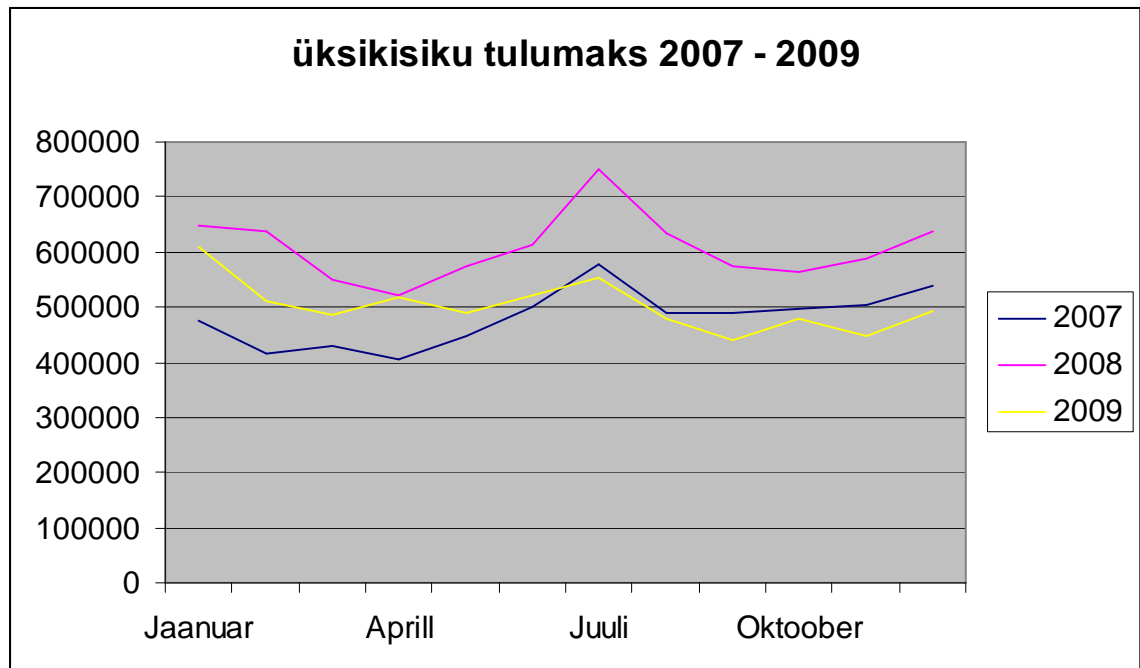
Kõlleste Vallavalitsuse 2009 aasta tegevustulud olid 14 600 000 Krooni, võrreldes 2008 aasta tuludega on need vähenenud 7 045 000 krooni. 2008 aasta tegevuskulud olid 17 650 000 krooni, mis on võrreldes 2008 aastaga vähenenud 1 237 000 krooni. Kõlleste valla 2009 aasta eelarve oli 14 721 000 krooni, mis on 2008 aasta eelarvest 7 195 000 krooni vähem, kui eelmisel aastal oli sama näitaja 2007 aastaga võrreldes 3 214 000 krooni rohkem.

Suurimad tulud laekusid füüsilise isiku tulumaksust 6 027 000 krooni ja tasandusfondi vahenditest 3 736 000 Üksikisiku tulumaksu laekumine vähenes võrreldes 2008 aastaga 1 264 000 krooni ja tasandusfond 830 000 krooni. Tulude osast on oma tulu ligikaudu 9 000 000 krooni, mis moodustab eelarve mahust 61%.

Eelarve suurimad kulud olid haridusele 5 882 000 krooni ja sotsiaalvaldkonnas 2 290 000 krooni.

Töötajate palgakulud oli 5 193 000 krooni, mis vähenes 261 000 krooni võrra ja töötajate keskmine arv majandusaastal oli 42,98, mis vähenes 3,3 võrra.

2009 aastal ei saanud vallavalitsuse liikmed vallavalitsuse tööst osavõtu eest tasu. Volikogu liikmetele ja alaliste komisjonide liikmetele makstud tasude üldsumma oli 168 000 krooni.



Majandusaastal suuremad riiklikud sihtfinantseerimised:
Majandus- ja Kommunikatsiooniministeerium – vallateede korrashoiuks 461 000 krooni
Riigieelarvest tasandusfondi 3 736 000 krooni.
Põlva maavalitsus hajaasustuse veeprogramm 227 000 krooni.
EAS „Postitee” 244 000 krooni.
EAS Krootuse Põhikooli vestibüüli renoveerimine 115 000 krooni.

Majandusaasta toetused ja subsiidiumid kokku 3 045 000 krooni, millest suuremad:
Sotsiaaltoetused 610 000 krooni
Tegevuskulude sihtfinantseerimine 1 210 000 krooni
Liikmemaksud 123 000 krooni
Sihtfinantseerimine põhivara soetuseks „Postitee” 1 102 000 krooni

Ülevaade valla tähtsamatest tegevustest

Majandusaasta üldise majanduse taustal kujunes vallale kokkuvõttes päris edukaks. Kõlleste vallal õnnestus võtta vastu ja kehtestada valla esimene üldplaneering. Üldplaneering on dokument, kus kogukond on kokku leppinud ruumilised arengusuunad pikemaks ajaks.

Jätkus valla haridusasutuste renoveerimine. Krootuse Lasteaed sai remonditud mängusaali. Krootuse Põhikoolis renoveeriti kooli fuajee, lammutati vana garderoob ja osteti lastele personaalsed lukustatavad riidekapid. Kogu koolimaja muutus turvalisemaks tuletõkkeuste paigaldamise tulemusena tekkinud tuletõkke sektiioonidega. Valmis ka Krootuse Põhikooli ruumidesse remonditud ja uue mööbliga sisustatud käsitööklass.

Vald osales hajaasustuse veeprogrammis ja läbi programmi said veemuredele lahenduse üle kümne majapidamise kogu vallas.

Korraldati ka juba traditsiooniks kujunenud tänuüritus, kus tunnustati 21 tänukirjaga tublisid ettevõtjaid ja valla elu edendajaid

Ülevaade majanduskeskkonnast

Statistikaameti andmetel oli 2009.aastal riigi SKP jooksevhindades 214,8 mln krooni.

Eesti SKP langes 2009.aastal 2008.aastaga võrreldes jooksevhindades 14,6%. Majanduse üldseisund oli 2009.aasta IV kvartali jooksul endiselt halb, kuid siiski mõnevõrra parem kui III kvartalis. Eesti Konjunkturiinstituudi poolt avaldatav majandusosalduindeks jätkas paranemist ja oli detsembris 79 punkti, mis on 20 punkti kõrgem kui aasta varem samal ajal. Kindlustunne paranes kõigis majandussektorites ja tarbijate hulgas. Kõige aeglasemalt on paranemas ehitussektori olukord, kõige kiiremini on taastunud teenindussektor.

Eesti maksukoormus oli 2009.aastal 36% sisemajanduse koguproduktist (SKP), teatab Statistikaamet. Maksukoormus tõusis 2008.aastaga võrreldes 4 protsendipunkti peamiselt aktsiidide tõusu tõttu. Kui alates 2000.aastast püsis maksukoormus vahemikus 30-32%, siis 2009.aastal tõusis see 36%-ni. Valitsemissektorile laekunud kaudsete maksude osatähtsus maksutuludes tõusis 42%-ni. Kaudsetest maksudest suurima osa moodustavad käibemaks ja aktsiisid. Kaudsete maksude osatähtsus SKP-st on viimase kümne aasta jooksul püsinud stabiilselt 12-13% piires, kuid mullu tõusis see 15%-ni. Otseste maksude osatähtsus maksutuludes langes varasema aastaga võrreldes 3 protsendipunkti ja oli 2009.aastal 22%. Sotsiaalmaksu osatähtsus oli 2009.aastal 13% SKP-st.

2009.aastat iseloomustab üldine maksulaekumise vähenemine. Näiteks hasartmängumaksu laekumine vähenes 43%. Võrreldes varasema aastaga kasvasid tulud aktsiisidest ja töötuskindlustusmaksust.

2009.aasta IV kvartalis oli ettevõtete, asutuste ja organisatsioonide täis- ja osalise töö-ajaga töötajate keskmine brutopalk kuus 12 259 krooni. 2008.aasta IV kvartaliga võrreldes oli see 6,5% madalam.

2009.aastal kasvas oluliselt tööpuudus. Tööpuudus kasvas kolme viimase aasta kõrgemale tasemele, ulatudes 13,8 %-ni. 2008.aastal oli 7,6%.

Järgmine majandusaasta

Kõlleste Vallavalitsuse prioriteetid 2010 aastal:

Krootuse küla kaugküttetrasside renoveerimine ja laiendamine,
Krootuse külas puhke- virgestusala planeerimine,
Krootuse spordikompleksi välisfassaadi renoveerimine,
Osalemine hajaasustuse veeprojektis
Ihamaru küla veevarustuse uuendamine.

Kõlleste valla arengu üldeesmärgiks on olla omanäoline, inimkeskne, haridust, kultuuri ja sporti väärtustav, keskkonnasõbralik, koostööle ja avatusele orienteeritud, tasakaalustatud arenguga alternatiivseid ettevõtlussuundi soosiv Põlvamaa vald.

RAAMATUPIDAMISE AASTAARUANNE

TEGEVJUHTKONNA DEKLARATSIOON

Kõlleste Vallavalitsuse tegevjuhtkond kinnitab oma vastutust lehekülgedel 8 kuni 27 toodud Kõlleste Vallavalitsuse 2009. aasta raamatupidamise aastaaruande koostamise eest ning kinnitab oma parimas teadmises, et:

- 1) raamatupidamise aastaaruande koostamisel rakendatud arvestuspõhimõtted on vastavuses Eesti hea raamatupidamistavaga;
- 2) raamatupidamise aastaaruanne kajastab õigesti ja õiglaselt raamatupidamiskohustuslase finantsseisundit, majandustulemust ja rahavoogusid;
- 3) Kõlleste Vallavalitsus on jätkuvalt tegutsev.

Andrus Seeme - vallavanem



11.05.2010

Piret Rammul - vallavalitsuse liige



11.05.2010

Küllike Kaldoja - vallavalitsuse liige



11.05.2010

BILANSS

(tuhandetes kroonides)

	<i>Lisa</i>	31.12.2009	31.12.2008
Varad			
<i>Käibevara</i>			
Raha ja pangakontod	2	2 239	2 336
Maksu- ,lõivu- ja trahvinõuded	3	640	741
Muud nõuded ja ettemaksed	4	267	360
Varud (üle andmata)		2	0
<i>Käibevara kokku</i>		3 148	3 437
<i>Põhivara</i>			
Osalused sidusettevõtjates	5	7	12
Finantsinvesteeringud		0	3
Nõuded ja ettemaksed		4	0
Kinnisvarainvesteeringud	6	53	60
Materiaalne põhivara	7	25 243	28 094
<i>Põhivara kokku</i>		25 307	28 169
Varad kokku		28 455	31 606
Kohustused ja netovara			
<i>Lühiajalised kohustused</i>			
Võlad tarnijatele		132	94
Võlad töötajatele		317	309
Muud kohustused ja saadud ettemaksed		493	716
Laenukohustused	8	0	27
<i>Lühiajalised kohustused kokku</i>		942	1 146
Kohustused kokku		942	1 146
Netovara			
<i>Akumuleeritud ülejääk</i>		30 460	27 595
<i>Aruandeperioodi tulem</i>		-2 947	2 865
Netovara kokku		27 513	30 460
Kohustused ja netovara kokku		28 455	31 606

TULEMIARUANNE
(tuhandetes kroonides)

	<i>Lisa</i>	2009	2008
Tegevustulud			
Maksutulud	3	6 990	8 425
Saadud toetused	9	5 797	11 462
Tulud kaupade ja teenuste müügist	10	1 782	1 668
Muid tegevustulud	11	32	90
Tegevustulud kokku		14 601	21 645
Tegevuskulud			
Antud toetused	12	-3 045	-1 464
Tööjõukulud	13	-7 119	-7 512
Muid tegevuskulud	14	-5 002	-7 536
Põhivara kulum	6,7	-2 488	-2 379
Tegevuskulud kokku		-17 654	-18 891
Tegevustulem		-3 053	2 754
Finantstulud ja -kulud			
Intressikulu	8	0	-10
Tulu hoiustelt ja väärtpaperitelt		111	115
Muid finantstulud ja -kulud		-5	6
Finantstulud ja -kulud kokku		106	111
Aruandeaasta tulem		-2 947	2 865

RAHAVOOGUDE ARUANNE

(tuhandetes kroonides)

	<i>Lisa</i>	2009	2008
Rahavood põhitegevusest			
Tegevustulem		-3 053	2 754
Korrigeerimised			
Põhivara amortisatsioon	6,7	2 488	2 379
Kasum/kahjum põhivara müügist		0	-40
Saadud sihtfinantseerimine põhivara soetuseks		-321	-3 349
Korrigeeritud tegevustulem		-886	1 744
Põhitegevusega seotud käibevarade netomuutus		137	437
Põhitegevusega seotud kohustuste netomuutus		-177	496
Kokku rahavood põhitegevusest		-926	2 677
		,	
Rahavood investeerimistegevusest			
Tasutud materiaalse põhivara eest		370	-4 076
Laekunud põhivara müügist		0	40
Laekunud finantsinvesteeringute müügist		1	0
Laekunud intresse ja muid finantstulusid		114	115
Rahavood investeerimistegevusest kokku		485	-3 921
Rahavood finantseerimistegevusest			
Tagasi makstud saadud laene		-27	-160
Tasutud intresse ja muid finantskulusid		0	-10
Laekunud sihtfinantseerimine põhivara soetuseks		371	3 068
Rahavood finantseerimistegevusest kokku		344	2 898
Puhas rahavoog		-97	1 654
Raha ja selle ekvivalendid perioodi algul		2 336	682
Raha ja selle ekvivalentide muutus		-97	1 654
Raha ja selle ekvivalendid perioodi lõpul	2	2 239	2 336

NETOVARA MUUTUSTE ARUANNE

(tuhandetes kroonides)

	<i>Lisa</i>	Akumuleeritud tulem
Saldo 31.12.2007		27 594
Põhivara ümberhindlus	7	1
Aruandeaasta tulem		2 865
Saldo 31.12.2008		30 460
Aruandeaasta tulem		-2 947
Saldo 31.12.2009		27 513

RAAMATUPIDAMISE AASTAARUANDE LISAD

Lisa 1 Aastaruande koostamisel kasutatud arvestuspõhimõtted

Käesolev Kõlleste Vallavalitsuse raamatupidamise aastaaruanne on koostatud vastavuses Eesti hea raamatupidamistavaga. Eesti hea raamatupidamistava tugineb rahvusvaheliselt tunnustatud arvestuse ja aruandluse põhimõtetele. Selle põhinõuded on kehtestatud raamatupidamise seaduses, mida täiendavad Raamatupidamise Toimkonna poolt välja antud juhendid ning riigi raamatupidamise üldeeskiri.

Raamatupidamise aastaaruanne on koostatud tuhandetes Eesti kroonides.

Raamatupidamise aastaaruanne on koostatud lähtudes soetusmaksumuse printsiibist, v.a. olulised enne 1995. a soetatud kinnisvarainvesteeringud ja materiaalne põhivara, mis on kajastatud ühekordselt ümberhinnatud väärtuses.

Varade ja kohustuste jaotus lühi- ja pikaajalisteks

Varad ja kohustused on bilansis jaotatud lühi- ja pikaajalisteks lähtudes sellest, kas vara või kohustuse eeldatav valdamine kestab kuni ühe aasta või kauem bilansikuupäevast arvestatuna.

Raha ja raha ekvivalendid

Bilansis kajastatakse rahana kassas olevat sularaha ning pankades olevaid arvelduskontode jääke (v.a arvelduskrediit) ja lühiajalisi tähtajalisi deposiite.

Finantsinvesteeringud

Muude pikaajaliste finantsinvesteeringutena kajastatakse aktsiaid ja osi, millest aruandekohustuslane omab alla 20%. Nimetatud pikaajalisi finantsinvesteeringuid kajastatakse soetusmaksumuses, kuna nende õiglast väärtust pole olnud võimalik usaldusväärselt hinnata.

Nõuded

Nõudeid kajastatakse bilansis nõudeõiguse tekkimise momendil ning hinnatakse lähtudes tõenäoliselt laekuvatest summadest. Võimaluse korral hinnatakse iga konkreetse kliendi laekumata nõudeid eraldi, arvestades teadaolevat informatsiooni kliendi maksevõime kohta.

Nõue loetakse lootusetuks, kui juhtkonna hinnangul puuduvad võimalused nõude kogumiseks. Lootusetud nõuded on bilansist välja kantud.

Osalused

Aruandekohustuslase bilansis kajastatakse kapitaliosaluse meetodil neid osalusi sihtasutustes ja mittetulundusühingutes, mille üle aruandekohustuslasel on valitsev mõju ning neid osalusi äriühingutes, mille üle aruandekohustuslasel on valitsev või oluline mõju.

Kinnisvarainvesteeringud

Kinnisvarainvesteeringutena kajastatakse selliseid kinnisvaraobjekte (maa, hooned ja rajatised), mida hoitakse väljarentimise või turuväärtuse tõusmise eesmärgil ja mida ükski teine avaliku sektori üksus ei kasuta oma põhitegevuses. Kinnisvarainvesteeringuid kajastatakse soetusmaksumuse meetodil (soetusmaksumuses, millest on maha arvatud akumulieeritud kulum ja võimalikud allahindlused) analoogiliselt materiaalse põhivara kajastamisele.

Materiaalne põhivara

Materiaalseks põhivaraks loetakse varasid, mida kasutatakse hinnanguliselt pikema perioodi jooksul kui üks aasta ja mille soetusmaksumus on alates 30 000 kroonist (kuni 31.12.2004 soetatud varade korral alates 10 000 kroonist).

Põhivara rekonstrueerimisväljaminekud, mis vastavad materiaalse põhivara mõistele, liidetakse materiaalse põhivara soetusmaksumusele. Rekonstrueerimisväljaminekute lisamisel hinnatakse vara järelejäänud kasulikku eluiga ja vajadusel reguleeritakse põhivara kulumi normi.

Põhivara soetusmaksumusse arvatakse kulutused, mis on vajalikud selle kasutuselevõtmiseks, v.a soetusega kaasnevad maksud, lõivud, laenu-, koolitus- ja lähetuskulud, mis kajastatakse kuluna.

Põhivara kajastatakse soetusmaksumuses, millest on maha arvatud akumulieeritud kulum ja võimalikud väärtuse langusest tulenevad allahindlused. Kulumi arvestamisel kasutatakse lineaarset meetodit. Kulumi norm määratakse igale põhivara objektile eraldi, sõltuvalt selle hinnangulisest kasulikust elueast. Kui põhivara koosneb erineva hinnangulise kasuliku elueaga komponentidest, mille soetusmaksumust on võimalik usaldusväärset hinnata, võetakse komponendid eraldi arvele.

Uue põhivara kulumi normid aastas on põhivara gruppidele järgmised:

- Hooned ja rajatised 2-5%
- Masinad ja seadmed 10-20%
- Info- ja kommunikatsioonitehnoloogia seadmed 33-50%
- Inventar, tööriistad 10-50%

Maad ja kunstiväärtusi, mille väärtus aja jooksul ei vähene, ei amortiseerita.

Ümberhindlus

Aastatel 2003 kuni 2005 viidi läbi kinnisvarainvesteeringute ja materiaalse põhivara ühekordne ümberhindlus, mis tulenes vajadusest võtta arvesse enne 1996. a toimunud hüperinflatsiooni ja korrigeerida varasemaid puudujääke raamatupidamises.

Seoses maareformi kestmisega on ümberhindluste kajastamist jätkatud ka peale 2005. a, võttes arvele aruandeperioodil mõõdistatud ja maakatastrisse kantud maad. Samuti võetakse ümberhindlusena jätkuvalt arvele aruandeperioodil omandatud peremehetut vara, mis on saadud seoses pärijate puudumisega.

Varade ümberhindamiseks kasutatakse eelisjärjekorras turuhinda. Objektide korral, millel turuhind puudub, kasutatakse õiglase väärtuse määramiseks jääkasendusmaksumuse meetodit. Maa arvelevõtmiseks kasutatakse maksustamishinda, kui turuhind pole teada.

Renditud varad

Kapitalirendina käsitletakse rendilepingut, mille puhul kõik olulised vara omandiga seonduvad riskid ja hüved kanduvad üle rentnikule. Muud rendilepingud kajastatakse kasutusrendina.

Kasutusrendi maksed kajastatakse kuluna ühtlaselt rendiperioodi jooksul.

Laenukohustused

Laenukohustused kajastatakse korrigeeritud soetusmaksumuses. Lepingutasud kajastatakse laenude saamisel koheselt intressikuludes.

Sihtfinantseerimine

Sihtfinantseerimisena kajastatakse sihtotstarbeliselt antud ja teatud tingimustega seotud toetusi. Sihtfinantseerimist ei kajastata tuluna või kuluna enne, kui toetuse saaja on teinud kulutused, milleks sihtfinantseerimine oli ette nähtud, ning eksisteerib piisav kindlus, et sihtfinantseerimine leiab aset.

Saadud sihtfinantseerimise kajastamisel rakendatakse brutomeetodit, mille järgi kajastatakse nii saadud sihtfinantseerimist kui ka selle arvel tehtud kulusid või põhivara soetust mõlemad eraldi.

Tegevuskulude sihtfinantseerimise kajastamisel lähtutakse tulude ja kulude vastavuse printsiibist ning tulu sihtfinantseerimisest kajastatakse proportsionaalselt sellega seonduvate kuludega.

Sihtfinantseerimise korral põhivara soetamiseks võetakse vara bilansis arvele tema soetusmaksumuses, saadud sihtfinantseerimine aga kajastatakse samal ajal tuluna.

Tulude arvestus

Kogutud maksude ning loodusvarade kasutamise ja saastetasude tulu võetakse arvele tekkepõhiselt vastavalt Maksu- ja Tolliameti ja Keskkonnaministeeriumi poolt esitatud teatistele.

Kohalike maksude tulu võetakse arvele tekkepõhiselt vastavalt esitatud maksudeklaratsioonidele.

Lõivutulu kajastatakse lõivuga maksustatud toimingu päeval. Põhivara müügist saadud tulu kajastatakse siis, kui kõik olulised omandiga seotud riskid on läinud üle ostjale ning müügitulu ja tehinguga seotud kulu on usaldusväärselt määratav. Tulu teenuste müügist kajastatakse teenuse osutamisel, lähtudes valmidusastme meetodist.

Kulude arvestus

Kulusid kajastatakse tekkepõhiselt. Põhivara või varude soetamisel tasutud mittetagastatavad maksud ja lõivud, sh käibemaks, kajastatakse soetamishetkel kuluna tulemiaruaude kirjel Muud tegevuskulud.

Seotud osapooled

Seotud osapoolteks loetakse Kõlleste valla volikogu ja valitsuse liikmed, asutuste juhid ning valitseva mõju all oleva äriühingu juhatuse liikmed, kõigi eelpool loetletud tegev- ja kõrgema juhtkonna liikmete lähedased pereliikmed, samuti ka nende valitseva ja olulise mõju all olevad sihtasutused, mittetulundusühingud ja äriühingud.

Eelarve täitmise aruanne

Eelarve täitmise aruanne on koostatud kassapõhiselt, mistõttu selle andmeid ei ole võimalik võrrelda tekkepõhistes aruannetes kajastatud andmetega. Lisaks kassapõhisest printsiibist tulenevatele ajaliste erinevustele on selles kasutusel veel järgmised olulised erinevad arvestuspõhimõtted:

- 1) põhivara soetamisel tasutud summad kajastatakse eelarve täitmisel kuluna ning põhivara müügist laekunud summad tuluna, amortisatsiooni ja muid põhivaradega tehtud mitterahalisi tehinguid eelarve täitmise aruandes ei kajastata;
- 2) kaupade ja teenuste ning põhivarade soetamisel lisanduv käibemaks, on eelarve täitmise aruandes kajastatud vastavate kaupade, teenuste ja põhivara soetamise kuluna (tekkepõhises aruandes eraldi tulemiaruaude real Muud tegevuskulud).

Lisa 2 Raha ja selle ekvivalendid

Raha	31.12.2009	31.12.2008
Sularaha	33	40
Arvelduskontod pankades	1	1
Tähtajalised deposiidid(üleöödeposiidid)	2 205	2 295
Raha ja selle ekvivalendid kokku	2 239	2 336
Rahalt ja üleöödeposiididelt teenitud intressitulu	114	115

Lisa 3 Maksud, lõivud, trahvid

A.Maksu-, lõivu- ja trahvinõuded ning maksukohustused

	Lühiajalised nõuded		Lühiajalised kohustused	
	31.12.2009	31.12.2008	31.12.2009	31.12.2008
Maksud brutosummas				
Tulumaks	595	678	62	100
Maamaks	38	54	0	0
Sotsiaalmaks	0	0	138	200
Töötuskindlustusmaksed	0	0	16	5
Kogumispensionimaksud	0	0	0	7
Kokku maksud	633	732	216	312
Loodusressursside kasutamise ja saastetasud	7	9	0	0
Kokku maksud, lõivud ja trahvid	640	741	216	312

B.Maksu-, lõivu- ja trahvitulud

Maksud	<i>Lisa</i>	2009	2008
Tulumaks		5947	7 293
Maamaks		1043	1 132
Maksutulud kokku:		6 990	8 425
Lõivud		20	29
Loodusressursside kasutamise ja saastetasud			
Tasud vee erikasutusest	<i>11</i>	17	21
Saastetasud		15	6
Loodusressursside kasutamise ja saastetasud kokku		32	27
Intressitulu maksunõuetelt		0	23
Kokku maksud, lõivud, trahvid		7 042	8 504

Lisa 4 Muud nõuded ja ettemaksud

	31.12.2009	31.12.2008
	Lühiajaline osa	Lühiajaline osa
Nõuded ostjate vastu	35	21
Nõuded toetuste eest	0	50
Muud nõuded	4	6
Maksud ettemaksud	216	255
Muud ettemakstud toetused	4	19
Ettemakstud tulevaste perioodide kulud	8	9
Muud nõuded ja ettemaksud kokku	267	360

Lisa 5 Osalused sidusettevõtjates

Kõlleste Vallavalitsus omab 25%-list osalust 27.10.1999.a. asutatud OÜ Anton Investis, mis tegeleb soojusenergia tootmise ja müügiga ning kommunaalteenuste osutamisega.

Aasta	Osaluse määr (%)	Tulemiaruaude näitajad			Bilansi näitajad aasta lõpus	
		Tegevus- tulud	Tegevus- kulud	Tulem	Varad	Oma kapital
2009	25	1 513	-1 534	-21	678	29
2008	25	1 951	-1 929	22	653	50

Lisa 6 Kinnisvarainvesteeringud

Jääk seisuga 31.12.2007

Soetusmaksumus	90
Akumuleeritud kulum	-22
Põhivara jääkväärtus	68
Arvestatud amortisatsioon 2008.aastal	-8

Jääk seisuga 31.12.2008

Soetusmaksumus	90
Akumuleeritud kulum	-30
Põhivara jääkväärtus	60
Arvestatud amortisatsioon 2009.aastal	-7

Jääk seisuga 31.12.2009

Soetusmaksumus	90
Akumuleeritud kulum	-37
Põhivara jääkväärtus	53

Renditulu saadi aruandeaastal kinnisvarainvesteeringutelt 7 tuhat krooni (2008.aastal saadi tulu 11 tuhat krooni).

Lisa 7 Materiaalne põhivara

	Maa	Hooned ja rajatised	Masinad ja seadmed	Muu põhivara	Lõpetamata tööd ja ettemaksed	Kokku
Saldo 31.12.2007						
Soetusmaksumus	216	27 860	2 776	304	0	31 156
Akumuleeritud kulum		-3 754	-403	-292	0	-4 449
Põhivara jääkväärtus	216	24 106	2 373	12	0	26 707
<i>Liikumised 2008.aastal</i>						
Soetused	0	2 047	18	482	980	3 527
Saadud mitterahaline	0	0	231	0	0	231
Mahakandmine	0	0	-189	0	0	-189
Müüdid varad müügihinnas	0	0	-14	0	0	-14
Kasum/kahjum varade müügist	0	0	14	0	0	14
Amortisatsioon ja allahindlused	0	-2 014	-278	-79	0	-2 371
Müügi ja mahakandmise kulum	0	0	188	0	0	188
Ümberhindlus	1	0	0	0	0	1
Saldo 31.12.2008						
Soetusmaksumus	217	29 907	2 836	786	980	34 726
Akumuleeritud kulum	0	-5 768	-493	-371	0	-6 632
Põhivara jääkväärtus	217	24 139	2 343	415	980	28 094
<i>Liikumised 2009.aastal</i>						
Soetused	0	0	57	100	-527	-370
Ümberklassifitseerimine	0	453	0	0	-453	0
Mahakandmine	0	0	-62	-21	0	-83
Amortisatsioon ja allahindlused	0	-2 087	-289	-105	0	-2 481
Müügi ja mahakandmise kulum	0	0	62	21	0	83
Saldo 31.12.2009						
Soetusmaksumus	217	30 360	2 831	865	0	34 273
Akumuleeritud kulum	0	-7 855	-720	-455	0	-9 030
Põhivara jääkväärtus	217	22 505	2 111	410	0	25 243

Lisa 8 Laenukohustus

	Järelejäänud tähtajaga		Kokku
	Kuni 1 a	1-2 a	
Jääk seisuga 31.12.2008			
Pangalaenu	27	0	27

Laenuandja	Lõpp-tähtaeg	Intressi-määr	Alus-valuuta	Jääk 31.12.2009	Jääk 31.12.2008	Intressikulu 2009	Intressikulu 2008
Swedbank leping nr.03-035427-JM	15.02.2009	5,248% EUR		0	27	0	-10

Lisa 9 Saadud toetused

	Saadud sihtfinantseerimine		Muud toetused	Laekunud ettemaksed
	tegevus- kuludeks	põhivara soetuseks		
Rahalised sihtfinantseerimised,sh	1 162	876	3 738	277
Riigieelarvest tasandusfondi	0	0	3 736	0
Riigieelarvest teedehituseks	461	0	0	0
PRIA- koolipiima toetus	11	0	0	0
EL-põllumajanduse otsetoetusPRIA koolipiim	8	0	0	0
Põlva MV -toetus hajaasustuse veeprogrammi teostamiseks	227	0	0	167
Muinsuskaitseamet-Vana-Prangli sepikoja katuse avarii remont	0	0	0	110
Tiigrihüppe SA-Krootuse PK arvutite ostmiseks	50	0	0	0
EAS-Krootuse LA saali renoveerimine	15	128	0	0
EAS-Krootuse PK vestibüüli renoveerimine	115	193	0	0
EAS-projekt "Postitee viidasüsteemi ja puhkekohtade rajamine"	244	555	0	0
Rahandusministeerium-õppelaenu kustutamine	16	0	0	0
Muud toetused(ujumise algõpetus,lastekoori juhendaja)	15	0	2	0
Mitterahalised sihtfinantseerimised	0	0	21	0
Kultuuriministeeriumilt raamatukogudele raamatute ostmiseks Põlva LV kaudu	0	0	21	0
Kokku saadud toetused 2009	1 162	876	3 759	277
Kokku saadud toetused 2008	3 272	3 349	4 841	0

Riigieelarvest saadud tasandusfondi maksed eraldati järgmisteks tegevusteks:

- hariduskulude katmiseks 2 092 tuh.kr (2008.a. 2 544 tuh.kr)
- toimetulekutoetusteks 121 tuh.kr (2008.a. 45 tuh.kr)
- üldisesse fondi kohalike omavalitsuste maksulaekumiste erinevuste tasandamisest tulenevalt 1 523 tuh.kr. (2008.a. 2 224 tuh.kr)

Lisa 10 Tulu teenuste ja kaupade müügist

	2009	2008
Tulud sotsiaalalalasest tegevusvaldkonnast	1 487	1189
Tulud hariduse tegevusvaldkonnast	235	411
Tulud üldvalitsemisest	24	17
Riigilõivud	20	28
Üür ja rent mitteelu ruumidelt	9	11
Üür ja rent kinnisvarainvesteeringutelt	7	11
Muud tulud kaupade ja teenuste müügist	0	1
Kokku tulud kaupade ja teenuste müügist	1 782	1 668

Lisa 11 Muud tegevustulud

	2009	2008
Tulud loodusressursside kasutamisest (vt lisa 3)	17	21
Saastetasud	15	6
Kasum/kahjum põhivara müügist	0	40
Maksuvõlgadelt arvestatud intressitu	0	23
Kokku muud tegevustulud	32	90

Lisa 12 Antud toetused

Sotsiaaltoetused füüsilistele isikutele	2009	2008
Toetused puudega inimestele ja nende hooldajatele	243	257
Peretoetused	149	123
Toimetulekutoetused	115	60
Erijuhtudel riigi poolt makstav sotsiaalmaks	50	31
Õppetoetused	27	29
Muud sotsiaalabitoetused	26	45
Kokku sotsiaaltoetused	610	545

Antud sihtfinantseerimine tegevuskuludeks ja muud toetused

Toetus hajaasustuse veeprogrammis osalejatele	454	185
MTÜ Krootuse Kultuuriselts	434	249
Harjumaa Liinid As	139	136
Anton Invest Oü	102	60
Spordiklubi Kõlleste	64	0
MTÜ Prangli Külaselts	5	8
Orienteerumisklubi Põlva Kobras	4	14
MTÜ Kõrista Külaselts	4	0
MTÜ Karilatsi Külaselts	2	0
MTÜ Hurmioru Selts	2	0
Põlvamaa Omavalitsuste Liit	0	102
Kõlleste Kommimeistrid OÜ	0	20
Roht & Mets OÜ	0	20
Põlvamaa Rahvatanu- ja Rahvakultuuri Selts	0	3
MTÜ Põlvamaa Partnerluskogu	0	3
Kokku tegevuskulude sihtfinantseerimine	1 210	800

Antud sihtfinantseerimine põhivara soetuseks

Projekti "Postitee viidasüsteemi ja puhkekohtade rajamine" toetusest:		
Vastse-Kuuste Vallavalitsus	393	0
Põlva Vallavalitsus	307	0
Võru Vallavalitsus	216	0
Laheda Vallavalitsus	97	0
Kanepi Vallavalitsus	89	0
Kokku põhivara sihtfinantseerimine	1 102	0

Liiknemaksud

Põlvamaa Omavalitsuste Liit	97	97
Eesti Maaomavalitsuste Liit	14	14
Põlvamaa Partnerluskogu MTÜ	7	8
Põlva Jahiselts	5	0
Kokku liiknemaksud	123	119

Kõik antud toetused	3 045	1 464
----------------------------	--------------	--------------

Lisa 13 Tööjõukulud

Tegevusvaldkond	2009		2008	
	Töötajate arv	Töötasukulud	Töötajate arv	Töötasukulud
Haridus	22,70	2 805	26,51	3 068
Vallavalitsus	9,61	1 256	9,88	1 305
Sotsiaalhooldus	8,67	834	8,42	788
Kultuur	2,00	171	1,50	172
Volikogu	x	127	x	121
Kokku	42,98	5 193	46,31	5 454
Lepingulised töötajad	x	104	x	163

Töötajate arvuna on esitatud keskmine töötajate arv taandatuna täistööajale. Ajutiste töölepingute korral ei ole töötajate arvu leitud.

	2009	2008
Töötasukulud	5 297	5 617
Sotsiaalmaks ja töötuskindlustusmaksed	1 806	1 873
Erisoodustused:		
Töötajate õppelaenude kustutamine	10	13
Muud erisoodustused	6	9
Kokku tööjõukulud	7 119	7 512

Lisa 14 Muud tegevuskulud

	2009	2008
Kinnistute, hoonete ja ruumide majandamiskulud	1 110	1 186
Rajatiste majandamiskulud	756	1 292
Käibemaksukulu	718	1 491
Õppevahendite- ja koolituse kulud	710	713
Sõidukite majandamiskulud	339	374
Toiduained	320	351
Administreerimiskulud	307	384
Info- ja kommunikatsioonitehnoloogia kulud	137	144
Meditsiini- ja hügieenikulud	115	131
Inventari majandamiskulud	84	270
Kommunikatsiooni-, kultuuri- ja vaba aja kulud	78	103
Teavikute kulud	76	89
Mitmesugused majanduskulud	73	114
Koolituskulud	64	95
Uurimis- ja arendustööd	59	735
Sotsiaalteenused	40	50
Muu erivarustus- ja materjal	15	9
Muud tegevuskulud	1	1
Töömasinate ja seadmete majandamiskulud	0	4
Kokku majandamiskulud	5 002	7 536

Kõlleste Vallavalitsus on võtnud kasutusrendile transpordivahendeid . Vastavad rendikulud(sisaldavad ülaltoodud tabelis koos vastavat liiki varade majandamiskuludega) ning mittekatestatavatest kasutusrendilepingutest tulenevad järgmiste perioodide kasutusrendimaksed on järgmised:

	2009 Transpordi- vahendid	2008 Transpordi- vahendid
Rendikulu kasutusrendilepingutelt	80	90
Rendikulu katkestamatutelt kasutusrendilepingutelt tulevastel perioodidel,sh.	319	313
Järgmisel majandusaastal	58	151
1. kuni 2.aastal	57	34
2. kuni 3.aastal	119	36
3. kuni 4.aastal	25	92
4. kuni 5.aastal	60	0

Lisa 15 Tehingud seotud osapooltega

Osapooli loetakse seotuks, kui üks osapool omab kontrolli teise osapoole üle või olulist mõju teise osapoole majandusotsustele. Antud lisas loetakse seotud osapoolteks vallavalitsuse ja vallavolikogu liikmeid, allasutuste juhte ning valitseva mõju all olevate äriühingute juhatuste liikmeid.

2009.a anti toetusi tegevuskuludeks alljärgnevale seotud osapooltele:

MTÜ Krootuse Kultuuriselts	434 tuh.kr.
OÜ Anton Invest	102 tuh.kr.
MTÜ Spordiklubi Kõlleste	64 tuh.kr.
MTÜ Kõrista Külaselts	4 tuh.kr.
MTÜ Põlvamaa Partnerluskoogu	7 tuh.kr.
Põlvamaa Omavalitsuste Liit	97 tuh.kr.

Seotud osapooled, kellega ei ole Kõlleste Vallavalitsus teinud tehinguid, mille väärtus erineks turuhinnast:

AS Krootuse Agro
OÜ Lühis
OÜ Kuldala talu
KÜ Pargitee
KÜ PTN Majahaldus
SA Põlvamaa Arenduskeskus
Põlva Hoiulaenu Ühistu
OÜ Aav Teenused
OÜ Agrokommerts

Kõlleste Vallavalitsuse tegev- ja kõrgema juhtkonna liikmetele arvestatud tasud

	Keskmine arv	Arvestatud tasud	
		2009	2008
Volikogu liikmed	9	119	112
Vallavalitsuse liikmed	3	505	584
Allasutuste juhid	4	605	570
Kokku	16	1 229	1 266

EELARVE TÄITMISE ARUANNE

Eelarve klassifikaatori tunnus	Eelarve klassifikaatori nimetus	Esialgne eelarve	Lõplik eelarve	Eelarve täitmine
TULUD				
3000	Füüsilise isiku tulumaks	6 500	6 500	6 027
3030	Maamaks	1 099	1 099	1 058
320	Riigilõivud	20	20	20
3220	Laekumised haridusasutuste majandustegevusest	152	152	227
3224	Laekumised sotsiaalasutuste majandustegevusest	1 426	1 426	1 480
3225	Laekumised elamu- ja kommunaalas.majandustegevusest	6	6	2
3229	Laekumised üldvalitsemisasutuste majandustegevusest	10	10	45
3233	Üüri- ja renditulud	19	19	15
3500.00.06	Kultuuriministeerium	0	11	11
3500.00.08	Põllumajandusministeerium	0	19	19
3500.00.09	Rahandusministeerium	0	16	16
3500.00.11	Sotsiaalministeerium	0	3	3
3500.00.14	Maavalitsused	0	2	1
3500.03	Valitsussektorisse kuuluvatelt sihtasutustelt	0	394	394
3502.00.07	Majandus- ja Kommunikatsiooniministeerium	461	461	461
3502.03	Valitsussektorisse kuuluvatelt sihtasutustelt	193	1 056	1 056
3520017	Tasandusfond	3 628	3 736	3 736
3528	Muudelt residentidelt	0	2	2
3820.8	Kodumaistelt hoiustelt	61	61	114
3825.40	Laekumine vee erikasutusest	7	7	20
3882	Saastetasud	7	7	14
	T U L U D K O K K U	13 359	15 007	14 721
	Vaba jääk	2 336	2 336	0
	K O K K U	15 695	17 343	14 721

FINANTSEERIMISTEHINGUD

2081.6.8.	Võetud laenude tagasimaks muudele residentidele	27	27	27
-----------	---	----	----	----

Eelarve klassifikaatori tunnus	Eelarve klassifikaatori nimetus	Esialgne eelarve	Lõplik eelarve	Eelarve täitmine
KULUD				
01111	Valla- ja linnavolikogu	228	228	187
01111	Personalikulud	174	174	168
01111	Majandamiskulud	54	54	19
01112	Valla- ja linnavalitsus	2 355	2 371	2 085
01112	Personalikulud	1 870	1 886	1 728
01112	Majandamiskulud	485	485	357
01114	Reservfond	610	498	
01114	Reservfond	610	498	
01500	Teadus- ja arendustegevus üldistes valitsussektori	130	130	109
01500	Majandamiskulud	130	130	109
01600	Omavalitsuste liikmemaks, valimised	138	138	133
01600	Mittesihtotstarbelised eraldised	115	115	111
01600	Personalikulud	20	20	20
01600	Majandamiskulud	3	3	2
01700	Valitsussektori võla teenindamine	1	1	0
01700	Intressi-, viivise- ja kohustistasukulud (peale pu	1	1	0
03100	Politsei	7	7	0
03100	Majandamiskulud	7	7	0
03200	Päästeteenused	63	66	66
03200	Personalikulud	28	28	28
03200	Majandamiskulud	35	38	38
04360	Soojamajandus	60	60	60
04360	Majandamiskulud	60	60	60
04510	Vallateede korrashoid	461	461	433
04510	Majandamiskulud	461	461	433
04730	Turism	138	937	907
04730	Materiaalsete ja immateriaalsete varade soetamine	80	879	879
04730	Personalikulud	28	28	28
04730	Majandamiskulud	30	30	
05100	Jäätmekäitlus (sh prügivedu)	60	60	60
05100	Majandamiskulud	60	60	60
05200	Heitveekäitlus	100	100	62
05200	Majandamiskulud	100	100	62
05600	Muu keskkonnakaitse	29	29	22
05600	Majandamiskulud	29	29	22
06100	Elamumajanduse arendamine	210	210	82
06100	Majandamiskulud	210	210	82
06200	Kommunaalmajanduse arendamine	60	60	47
06200	Majandamiskulud	60	60	47
06300	Veevarustus	588	688	454
06300	Sihtotstarbelised eraldised jooksv.k	588	688	454
06400	Tänavavalgustus	70	70	33
06400	Majandamiskulud	70	70	33
07600	Perearsti haldus, Haigla teenused	155	155	76
07600	Majandamiskulud	155	155	76
08101	Teiste valdade spordikoolid	21	21	10
08101	Majandamiskulud	21	21	10
08103	Haljastus	103	103	51
08103	Personalikulud	40	40	40
08103	Majandamiskulud	63	63	11

08105	Teiste valdade laste muusika- ja kunstikoolid	141	141	123
08105	Majandamiskulud	141	141	123
08109	Vaba aja üritused	313	355	353
08109	Personalikulud	50	50	50
08109	Majandamiskulud	263	305	303
082011	Krootuse Rahvaraamatukogu	301	301	240
082011	Personalikulud	139	139	124
082011	Majandamiskulud	162	162	116
082012	Karilatsi Rahvaraamatukogu	142	142	111
082012	Personalikulud	66	66	62
082012	Majandamiskulud	76	76	49
08202	Krootuse Rahvamaja	422	556	490
08202	Mittesihtotstarbelised eraldised	300	434	434
08202	Majandamiskulud	122	122	56
091101	Krootuse Lasteaed	898	903	839
091101	Materiaalsete ja immateriaalsete varade soetamine	168	168	168
091101	Personalikulud	496	496	497
091101	Majandamiskulud	234	239	174
091102	Teiste valdade lasteaiad	217	217	182
091102	Majandamiskulud	217	217	182
09210	Teiste valdade lasteaed-koolid	18	18	18
09210	Majandamiskulud	18	18	18
092121	Krootuse Põhikool	4 538	4 909	4 674
092121	Materiaalsete ja immateriaalsete varade soetamine	33	383	383
092121	Mittesihtotstarbelised eraldised	10	10	0
092121	Personalikulud	3 366	3 362	3 255
092121	Majandamiskulud	1 129	1 154	1 036
092122	Teiste valdade põhikoolid	159	159	85
092122	Majandamiskulud	159	159	85
09220	Teiste valdade gümnaasiumid	225	225	198
09220	Majandamiskulud	225	225	198
09221	Teiste valdade täiskasvanute gümnaasiumid	26	26	8
09221	Majandamiskulud	26	26	8
09600	Õpilasveo eriliinid	419	419	302
09600	Materiaalsete ja immateriaalsete varade soetamine	70	70	68
09600	Sotsiaaltoetused	50	50	23
09600	Sihtotstarbelised eraldised jooksv.k	150	150	139
09600	Majandamiskulud	149	149	72
10121	Muu puuetega inimeste sotsiaalne kaitse	330	330	294
10121	Sotsiaaltoetused	330	330	294
10200	Krootuse Hooldekodu	1 575	1 575	1 492
10200	Personalikulud	1 016	1 016	1 011
10200	Majandamiskulud	559	559	481
10201	Muu eakate sotsiaalne kaitse, matusetootus	113	113	41
10201	Sotsiaaltoetused	113	113	41
10402	Muu perekondade ja laste sotsiaalne kaitse	182	184	138
10402	Sotsiaaltoetused	172	172	138
10402	Majandamiskulud	10	12	0
10701	Riiklik toimetulekutoetus	92	150	144
10701	Sotsiaaltoetused	63	121	115
10701	Majandamiskulud	29	29	29
10900	Muu sotsiaalne kaitse, sh sotsiaalse kaitse haldus	200	200	182
10900	Personalikulud	127	127	128
10900	Majandamiskulud	73	73	54
	K U L U D K O K K U	15 898	17 316	14 791

RESERVFONDI KASUTAMISE ARUANNE

Eelarve klassifikaatori tunnus	Selgitus	Reservfondist eraldatud ja kulutatud	VV korralduse number
01114	Reservfondi eraldatud aasta alguses	610	
08202	MTÜ Krootuse Kultuuriseltsile-Projekti "Kodundusklassi ruumide remontimine ja mööbli ostmine" ettemaks	-134	88
01114	Tasendusfondist täiendavalt reservfondi	62	93
08109	Spordiklubi Kõllestele-Projekti "Krootuse lauluplatsi ja ujumiskoha uuendamine" ettemaks	-40	105
01114	Reservfondi jääk aasta lõpuks	498	

ALLKIRJAD 2009.A. MAJANDUSAASTA ARUANDELE

Kõlleste Vallavalitsus on koostanud 2009. a. tegevusaruande ja raamatupidamise aastaaruande läbiarutanud ja Vallavolikogule esitamiseks heaks kiitnud.

Andrus Seeme -vallavanem		11.05.2010
Piret Rammul- vallavalitsuse liige		11.05.2010
Küllike Kalsoja-vallavalitsuse liige		11.05.2010

Majandusaasta aruande on kinnitatud Kõlleste Vallavolikogu oma 28.mai 2010.a. määrusega nr. 7. Vastav määrus kuulub kitesoleva majandusaasta aruande juurde.

Valev Krebes -vallavolikogu esimees		28.05.2010
Andrus Seeme-vallavanem		28.05.2010



BDO Eesti AS
audit & konsultatsioonid

Post: Uus-Sadama 21, 10120 Tallinn ESTONIA
Telefon: +372 627 5500 Faks: +372 627 5501
e-post: adm@bdo.ee http://www.bdo.ee
Registrikood: 10309827 VAT N°: EE100081343

SÕLTUMATU VANDEAUDIITORI ARUANNE

Kõlleste Vallavolikogule

BDO Eesti AS (audiitorühingu tegevusluba nr 1), tegutsedes vandeaudiitor Vello Mettis'e isikus (vandeaudiitor nr 340), on auditeerinud Kõlleste Vallavalitsuse, registrikood 75008539, (edaspidises nimetatud kui *Vallavalitsus*) raamatupidamise aastaaruannet, mis sisaldab 31.12.2009 lõppenud majandusaasta kohta koostatud bilanssi, tulemiaruanne, netovara muutuste aruannet, rahavoogude aruannet, eelarve täitmise kassapõhist aruannet ja reservfondi kasutamise aruannet ning märkimisväärsete arvestuspõhimõtete kokkuvõtet ja muid selgitavaid lisasid, mis on esitatud Vallavalitsuse aastaaruande meie poolt märgendatud lehekülgedel.

Vallavalitsuse kohustused raamatupidamisaruannete osas

Vallavalitsuse kohustuseks on raamatupidamise aastaaruande koostamine ning kooskõlas finantsaruandluse standarditega esitamine, mille hulka kuulub: a) asjakohase sisekontrollisüsteemi kujundamine ja töös hoidmine, mis tagab raamatupidamise aastaaruande korrektse koostamise ja esitamise ilma pettustest või vigadest tulenevate oluliste väärkajastamiseta; b) asjakohaste arvestuspõhimõtete valimine ja rakendamine; c) antud tingimustes põhjendatud raamatupidamislike hinnangute tegemine.

Vandeaudiitori kohustused

Meie kohustuseks on avaldada auditi põhjal arvamust raamatupidamise aastaaruande kohta. Viisime auditi läbi Eestis kehtiva Auditeerimiseeskirja standardite kohaselt. Need standardid nõuavad, et meie tegevus on vastavuses eetikanõuetega ning et me planeerime ja teostame auditi viisil, mis võimaldab põhjendatud kindlustundega otsustada, et raamatupidamise aastaaruanne ei sisalda olulisi väärkajastamisi.

Audit hõlmab raamatupidamise aastaaruandes esitatud arvnäitajate ja informatsiooni kohta auditi tõendusmaterjalide kogumiseks vajalike protseduuride läbiviimist. Nende protseduuride hulk ja sisu sõltub vandeaudiitori otsustustest, sealhulgas hinnangust riskidele, mille kohaselt raamatupidamise aastaaruanne võib sisaldada pettustest või vigadest tulenevaid olulisi väärkajastamisi. Asjakohaste auditi protseduuride kavandamisel arvestab vandeaudiitor õige ja õiglase raamatupidamise aastaaruande koostamiseks ning esitamiseks juurutatud sisekontrolli adekvaatsust, kuid mitte selleks, et avaldada arvamust sisekontrolli tulemuslikkuse kohta. Audit hõlmab ka kasutatud arvestuspõhimõtete asjakohasuse ning juhatuse poolt tehtud raamatupidamislike hinnangute põhjendatuse ja raamatupidamise aastaaruannete üldise esituslaadi hindamist.

Usume, et kogutud auditi tõendusmaterjal on piisav ja asjakohane meie arvamuse avaldamiseks.

Audiitori arvamus

Meie arvates kajastab ülalviidatud raamatupidamise aastaaruanne Eesti hea raamatupidamistavaga kooskõlas, arvestades kohaliku omavalitsuse üksusele rahandusministri määrusega kehtestatud erisusi, olulises osas õigesti ja õiglaselt Kõlleste Vallavalitsuse aruandeperioodi majandustulemust, rahavoogusid ning 31.12.2009 finantsseisundit.

Tallinn, 11.05.2010

Mai Ever
BDO Eesti AS

Vello Mettis
Vandeaudiitor

BDO Eesti AS Tartu esindus
Post: Aleksandri 9, 51004 Tartu ESTONIA
Telefon: +372 627 5530 Faks: +372 627 5533
e-post: tartu@bdo.ee



KÕLLESTE VALLAVOLIKOGU

MÄÄRUS

Krootuse

28.mai 2010 nr 7

Kõlleste valla 2009.a. majandusaasta
aruande kinnitamine

Määruse andmise aluseks on kohaliku omavalitsuse korralduse seaduse § 22 lg 1 p 1,
§ 39¹, valla-ja linnaeelarve seaduse § 26, volikogu revisjonikomisjoni ja audiitori
arvamus ning vallavalitsuse ettepanek.

§ 1. Kinnitada Kõlleste valla 2009.a. majandusaasta aruanne vastavalt lisale.

§ 2. Määrus jõustub 05.juunist 2010.a.

Valev Krebes
Volikogu esimees